

ツインターボファン

RD-TT8000-WB/RB 家庭用

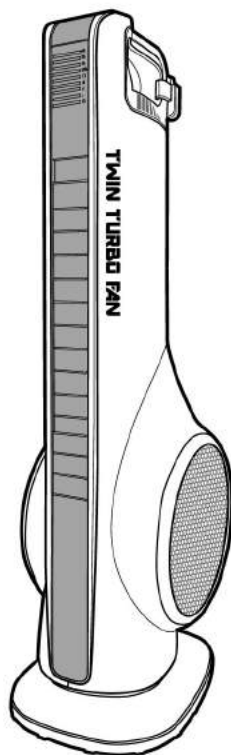
この度は「ReeD ツインターボファン」をお買い上げいただき、誠に有難うございます。

ご使用前にこの取扱説明書をよくお読みいただき、機能を十分に活用して正しくご愛用下さい。

お読みになったあとは大切に保管し、ご不明な点や不具合が生じた時にお役立て下さい。

INDEX

・安全上のご注意	1,2
・各部の名前	3
・ご使用前の準備	4,5
・使い方	6,7
・お手入れのしかた	8
・故障かなと思ったら/仕様	9
・保証とアフターサービス	10
・保証規定	11



安全上のご注意

ここに示した注意事項は、本製品を安全に正しくお使いいただき、危害や損害を未然に防ぐためのものです。ここでは注意事項を「**⚠警告**」と「**⚠注意**」に区分して安全にご使用いただく為に必ずお守りいただく事を記載しています。

本製品は一般家庭用です。業務用でのご使用は絶対にしないで下さい。

 記号は<禁止> (しないで下さい) を表示します  記号は<厳守> (必ずして下さい) を表示します



警告 人が死亡または重傷を負う可能性が想定される内容

分解・修理・改造をしない



分解禁止

絶対に分解・修理はしないで下さい。
火災・感電・けがの原因となります。
修理はお買い上げの販売店にご相談下さい。

電源プラグ・コードは正しく使う



禁止

次のように電源コードが破損するような事は
おやめ下さい。

- ・ねじる・引っ張る・無理に曲げる
 - ・束ねる・加工する・重い物を載せる
 - ・挟み込む・傷つける
- 火災や感電の原因となります。



禁止

電源プラグやコードが傷んでいる時は使わ
ないで下さい。
感電・ショート・発火の原因となります。



火気禁止

電源プラグやコードを熱器具に近づけないで
下さい。
火災・感電の原因となります。



濡れ手禁止

濡れた手で電源プラグを抜き差ししないで
下さい。
感電の原因となります。



厳守

電源プラグを根元まで確実に差し込んで
下さい。不完全な差し込みの場合、感電や
発熱による火災の原因となります。



厳守

電源プラグのほこり等を定期的乾いた布で
取り除いてお使い下さい。
汚れたまま使用すると絶縁不良が起り、
火災の原因となります。
※お手入れの際は、安全のため電源プラグを
コンセントから抜いて下さい。



電源プラグ
を抜く

長期間使用しない場合は電源プラグを抜いて
下さい。感電や漏電火災の原因となります。

本体に異常がある場合は使わない



禁止

- 変形している
 - 煙が出る
 - 異音・異臭がする
 - 電源プラグ・コードが異常に熱くなる
 - 電源コードを動かすと、通電しない場合がある。
 - 運転中に電源が切れる
- 以上の場合、又は落下等により破損した場合は電源プラグを抜いて本製品の使用を中止して下さい。
そのまま使用を続けると火災や感電の原因となります。

差し込みがゆるいコンセントは使用しない



禁止

コンセントの差し込みがゆるいときは使わ
ないで下さい。
感電や発火の原因となります。

記載以外の用途で使用しない



禁止

本書に記載されている用途や方法以外での
使用はしないで下さい。
けがや事故の原因となります。

表示された電源・電圧で使う



厳守

表示された電源・電圧以外では使わないで
下さい。また、コンセント・配線器具の定格
を超える使い方はしないで下さい。
発熱による火災の原因となります。
※船舶や自動車の直流(DC)電源には接続しないで下さい。

包装用ポリ袋は、幼児の手の届かないところに保管する



厳守

誤って被ると、窒息の原因となります。

安全上のご注意 (つづき)



幼児の手の届く範囲で使用しない

禁止

けがや事故の原因となります。



火気の近くで使用しない

禁止

火災の原因となります。



組み立て時やお手入れの際は、必ず電源プラグをコンセントから抜く

電源プラグを抜く

けがや感電の原因となります。

水につけたり、かけたりしない



水濡れ禁止

本製品は防水仕様ではありません。機器内部のショートや発熱により、火災や感電の原因となります。



電源コードを束ねた状態で使用しない

禁止

コードが破損し、火災・感電の原因となります。



本体を落としたり、ぶつけたりしない

禁止

故障や破損の原因となります。



注意 人が障害を負う可能性及び、物質的損害の発生が想定される内容



本体を横倒しで使用しない

禁止

故障や火災、事故の原因となります。



電源コードに足を引っ掛けない様に注意する。

禁止

けがや事故の原因となります。

設置場所について



禁止

不安定な場所や可燃物の近くに置かないで下さい。また、そのような場所で使用しないで下さい。本製品が落ちたり倒れたりしてけがをする恐れがあります。



禁止

長時間、風を身体に当て続けない

健康を害する恐れがあります。就寝時に使用される際はご注意ください。また、小さなお子様やお年寄り、ご病気の方が使用される場合は、周囲の方が十分気を付けて下さい。



禁止

直射日光の当たる場所や雨風の当たる場所に置いたり、そのような場所で使わないで下さい。変形・変色や火災の原因、加熱による火災・感電の原因となります。



禁止

衣類や布などを被せた状態で使用しない

故障や事故の原因となります。



禁止

湯気の当たる場所や湿気やほこりの多い場所には置かないで下さい。水分・ほこりがついた部分を電気が伝わり、火災や漏電の原因となります。



接触禁止

吹き出し口や吸い込み口をふさいだり、手や物を差し込まない。

故障や感電、けがの原因となります。



厳守

電源コードを抜く時は、電源プラグ部分をもって抜く。

電源コードを引っ張ると、破損しやすくなり、感電・ショートによる発火の原因となります。



禁止

移動する際は必ず取っ手を持つ

引きずらないで下さい。故障や事故の原因となります。



禁止

業務用など家庭用以外で使用しない

本製品は家庭用として設計されています。業務用など家庭用以外に使用すると、火災などの原因となります。



禁止

スプレーをかけない

殺虫剤・整髪用・掃除用のスプレーをかけないで下さい。樹脂・塗装部の変質や破損の恐れがあります。



禁止

熱器具に向けて使用しない

炎の立ち消えによる不完全燃焼を引き起こし、一酸化中毒の恐れや火災の原因となります。

- お願い
- 薬品(殺虫剤等)をかけたり、薬品がわかる場所で使用しないで下さい。変質や破損の原因となります。
 - 本体のお手入れは、必ず電源プラグを抜き、本体が冷めてから行って下さい。

各部の名前

本体操作部



タイマー



首振り



風量



電源



電源

インジケーター部



4時間

・

2時間

・

1時間

・

30分



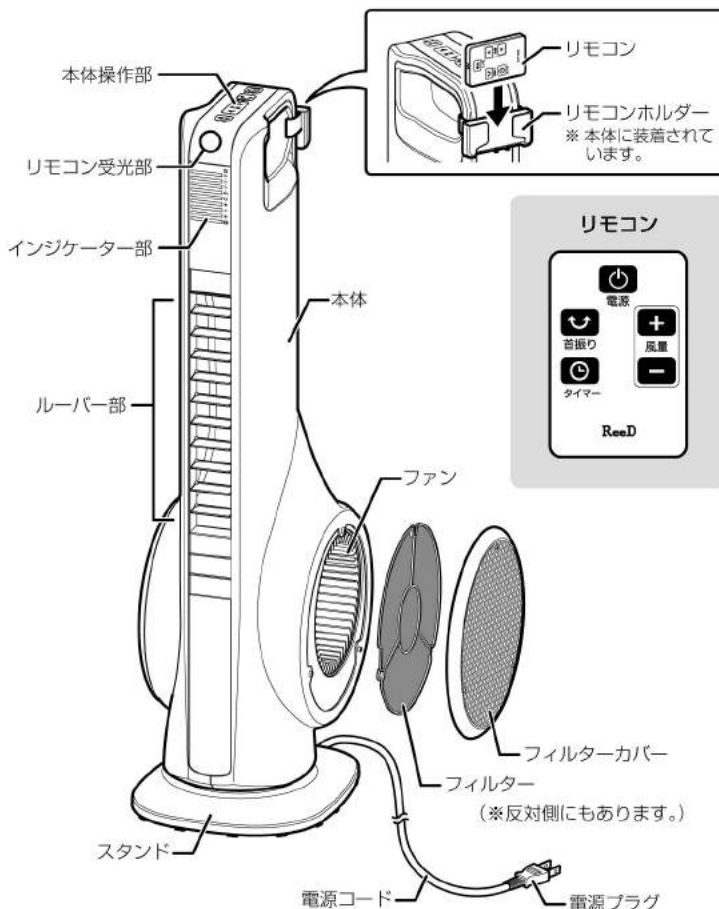
強

中

弱



電源



付属品

以下の付属品がすべて揃っているかご確認ください

スタンド 【1個】		スタンド取付用 ねじ 【3本】		コード止め具 【1個】	
リモコン 【1個】		リモコンホルダー 【1個】		取扱説明書兼 保証書 【1部】	

※本書に記載のイラスト・画面等は説明のため、実際のものとは異なる場合があります。

ご使用前の準備

リモコンの準備

リモコンにはあらかじめ電池が入っています。
ご使用前に絶縁フィルムを引き抜いて下さい。

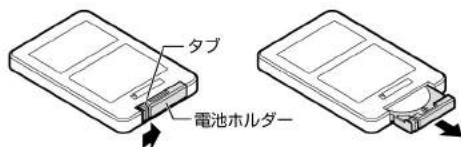
絶縁フィルムのタブ部分をつまんで引き抜く
(※絶縁フィルムを付けたままではリモコンは使えません。)



電池交換の場合

1 電池ホルダーを引き出す

タブを内側に押さえながら、くぼみにツメを引っ掛けて引き抜きます。

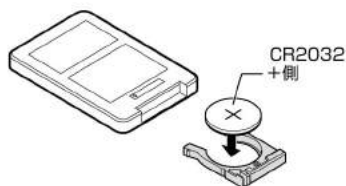


2 古い電池を取り出し、新しい電池を入れる

古い電池を取り出し、新しい電池を+(プラス)側を上にして電池ホルダーに入れます。

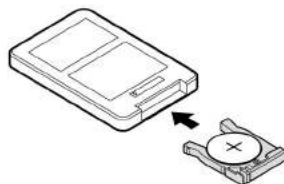
※電池を入れる際は電池の極性(⊕⊖)をよく確かめて下さい。
(電池のプラス側には+の刻印があります。)

使用電池 CR2032 × 1個



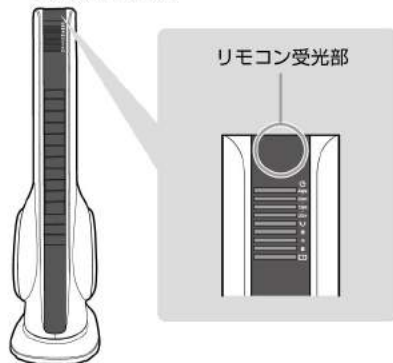
3 電池ホルダーを元通りに取り付ける

リモコン本体に電池ホルダーを元通りに差し込みます。

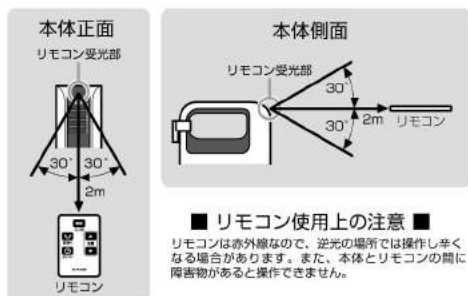


リモコンの受光範囲

- リモコンは本体のリモコン受光部に向けて操作して下さい。



- リモコンの受光範囲は受光部より約2m以内、角度は上下左右それぞれ30°以内です。



ご使用前の準備

使用上のご注意

ご使用の前に…必ず確認して下さい

- 製品が破損等していないかを点検して下さい。
- 本製品は首振り運転ができます。首振り運転を行った際に本体に接触したり、運転の障害となるものが周囲にないか、事前に十分確認して下さい。

本製品の用途について

- 本製品は一般家庭における屋内での使用を想定した製品です。業務使用など、本来の用途以外では絶対に使用しないで下さい。

廃棄について

- 本製品を廃棄する際は、廃棄する地域の行政・自治体等の指示に従い、適切な方法で廃棄して下さい。

ご使用時のご注意

- 首振り運転中、強制的に本体の首振り動作を停止させたり、回したりしないで下さい。
- 本製品は屋内で使用し、屋外では絶対にご使用にならないで下さい。
- 本製品を移動させる際は、必ずコンセントから電源プラグを抜き、本体上部の取っ手部分を両手でしっかりと持って移動させて下さい。
- 製品が破損した場合、また製品に異常を感じた際は、直ちにご使用を中止して下さい。
- お客様の不意による破損・故障・けが・事故・火災に対する責任は負いかねます。ご了承下さい。
- 本書に記載のない目的や方法での使用、および指示が守られない場合は、当社は一切の責任を負い兼ねます。

スタンドを取り付ける

スタンドを本体底部に取り付けます。

1 電源プラグをスタンドの穴に通す

安定した平らな台の上に本体を右図の向きで置き、スタンドの開閉口に電源プラグを通します。

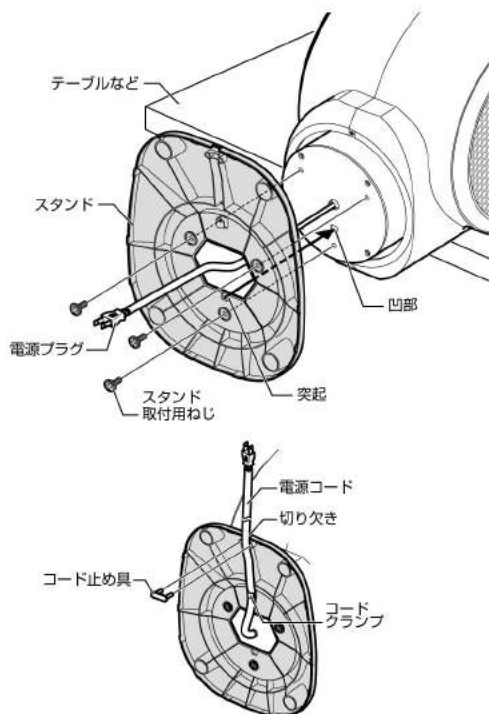
※テーブルなどを傷つけないよう、タオルなどを敷いて作業して下さい。

2 スタンドと本体を固定する

スタンドの突起と本体の凹部を合わせ、スタンド取付用ねじ3本でしっかりと固定します。

3 電源コードを固定する

スタンド底面のコードクランプ、切り欠きに電源コードを通し、コード止め具で固定します。



使い方

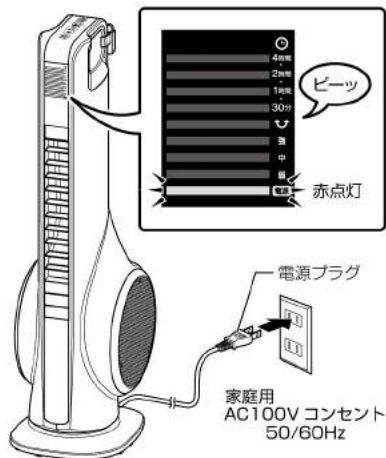
運転のしかた

1 電源プラグをコンセントに差し込む

「ピーッ」と音が鳴り、スタンバイ(待機)モードになります。インジケーター部の電源ランプが赤色に点灯します。

お知らせ

・本製品をご使用にならない場合は、電源プラグを抜いた状態で保管して下さい。



2 電源ボタンを押して運転を開始する

電源ボタンを押すと【風量:弱】で運転を開始します。風量ランプが青色に点灯します。

※ボタン操作はリモコン・本体天面操作パネルのどちらでも同様にいきます。

お知らせ

・運転開始後すぐは、ファンが最大風量【風量:強】で数秒間のアイドル運転を行います。

運転中はお好みで以下の操作を行って下さい。
(操作のしかたは次ページ)

- ・風量を切り換える
- ・首振り運転をする
- ・タイマー運転をする

本体天面
操作パネル



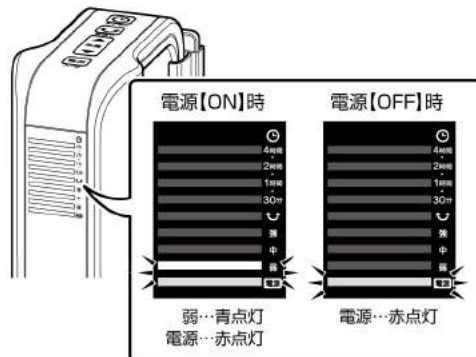
リモコン



または

3 運転を終了するには電源ボタンを押す

「ピーッ」と音が鳴って運転が停止します。風量ランプが消灯し、スタンバイ(待機)モードに戻ります。



使い方

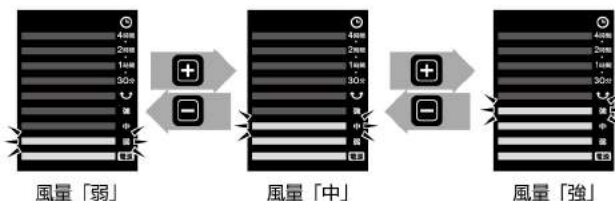
風量を切り換える

風量は3段階に切り換え可能です。

(運転中に) 風量ボタン   を押す


押すたびに風量が右図の様に切り換わります。
該当する風量ランプが青色に点灯します。

※ボタンを押すたびに「ピーツ」と音が鳴ります。



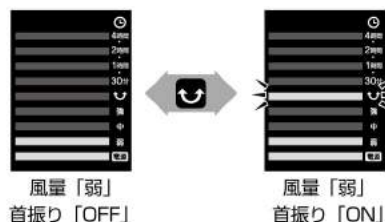
首振り運転を設定する

首振り運転を「ON」にすると、左右への首振り運転を行います。

(運転中に) 首振りボタン  を押す


押すたびに首振りの「ON」「OFF」が切り換わります。
設定「ON」時は首振りランプが橙色に点灯します。

※ボタンを押すたびに「ピーツ」と音が鳴ります。
※首振りの速度・角度は変更できません。



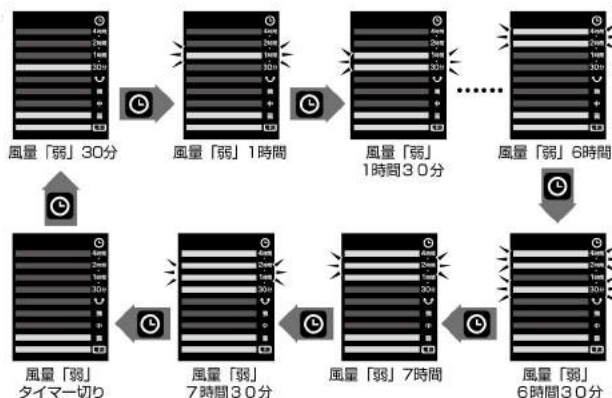
切タイマーを設定する

切タイマーを使うと、設定した時間が経過した際に、自動で運転を停止します。30分～7時間30分の間、30分単位で設定できます。

(運転中に) タイマーボタン  を押す

押すたびに設定が右図の様に切り換わります。
該当するタイマーランプが緑色に点灯します。

※ボタンを押すたびに「ピーツ」と音が鳴ります。



お知らせ

- ・切タイマー運転中も、風量の切り換えや首振り、運転のON・OFF切り換えが可能です。
- ・タイマーランプは残り時間に合わせて表示が切り換わります。

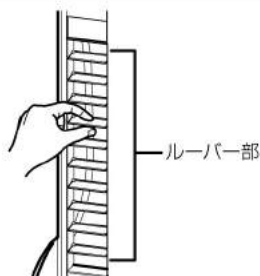
上下の風向きを調節する

吹き出し口のルーバーを調節して、上下の風向きを調節できます。

調節はルーバー部を指でつまみ、お好みの角度に調節して下さい。

お知らせ

必ず電源プラグをコンセントから抜いてから行って下さい。
故障やけがの原因となります。



お手入れのしかた



本体や電源コードを水につけたり、水に濡らさない。
ショート・感電の恐れがあります。



お手入れの際は、安全のため電源プラグをコンセントから抜いて行う。
火災・感電の原因になります。

本体・リモコンのお手入れ

- 本体のお手入れは、必ず電源プラグをコンセントから抜いてから行って下さい。

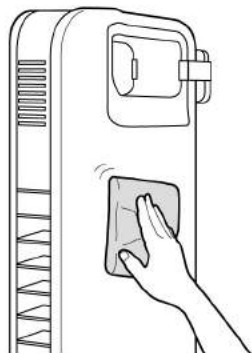
水を含ませ、固く絞ったやわらかい布で本体の汚れを拭き取ります。汚れがひどい場合は中性洗剤を浸した布で汚れを拭き取って下さい。

①ご注意

・アルコール、ベンジンおよびシンナーなどは絶対に使用しないで下さい。破損、変形、変色などの原因となります。

リモコンの電池について

長期間ご使用にならない場合は、必ずリモコンの電池を抜いて下さい。入れたままにしておくと、液漏れによって内部を汚損したり、破裂による発火や火災の原因となります。



フィルターのお手入れ

フィルターカバーやフィルターに汚れがたまったら、取り外して汚れを取り除いて下さい。

1 フィルターカバー、フィルターを取り外す

プラスドライバーを使用して取付ねじ3本を外し、フィルターカバーとフィルターを外します。

2 掃除機で汚れを取り除く

汚れがひどい場合は、中性洗剤を浸した布で汚れを拭き取るか、手洗いして下さい。

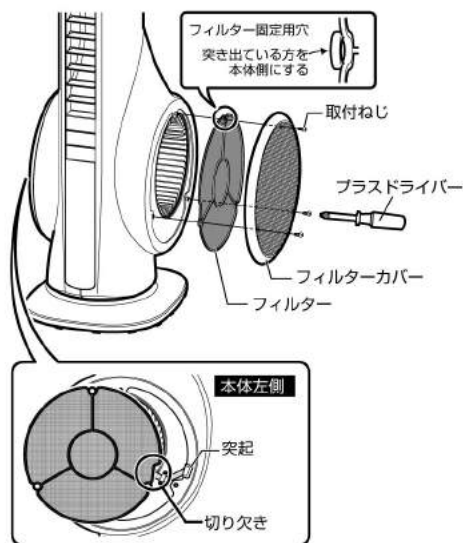
※洗剤は液体の中性洗剤のみをご使用下さい。

3 フィルターとフィルターカバーを取り付ける

フィルター固定用穴の突き出ている方を本体側にして穴位置を合わせ、取り付けねじ3本でフィルターカバーと共締めして固定します。

本体左側のフィルターを取り付ける場合

配線部の突起とフィルターの切り欠きを合わせて取り付けして下さい。



故障かな？と思ったら

警告

- 次の点検をしていただき、それでもなお異常がある場合は事故防止のため、使用を中止し、電源プラグをコンセントから抜き、お買い上げの販売店にご相談下さい。
- ご家庭での修理は絶対に行わないで下さい。(※販売店・販売元にご相談下さい。)

症状	考えられる原因	対処方法
電源が入らない	電源プラグが抜けている。 電源プラグが抜け掛かっている。	電源プラグをコンセントにしっかりと差し込んで下さい。 ▶6ページ
風量切換えや首振り設定、 タイマー設定できない	電源が「ON」になっていない。	電源ボタンを押し、電源を「ON」にして下さい。 ▶6ページ
リモコン操作できない	電池が切れている。	新しい電池 (CR2032×1個)を電池カバーを開けて交換して下さい。 ▶4ページ
	絶縁フィルムを抜いていない。	絶縁フィルムを引き抜いて下さい。 ▶4ページ
	リモコン受光部に向けて操作していない。	本体正面のリモコン受光部に向けて操作して下さい。 ▶4ページ
運転開始直後に数秒間、 大きな異音がある	本製品は運転直後に数秒間、最大風量でアイドル運転を行います。	故障ではありません。
運転中に突然停止した	切タイマーを設定している。	切りタイマーを設定していると、設定時間経過後に自動的に運転を停止します。再び運転を行うには、電源ボタンを押して下さい。

仕様

電源	AC100V 50/60Hz共用	切りタイマー	30分～7時間30分(30分単位)
消費電力	55W/64W(50/60Hz)	電源コード長	約1.6m
風速	11.8m/sec(風量:強時)	首振り角度	左右(自動)約20°/上下(手動)約60°
風量	21.86m ³ /min(風量:強時)	外形寸法	W220×D290×H804mm
風量切換	3段階	重量	約4.4kg
付属品	スタンド	スタンド取付用ねじ×3本	コード止め具
			リモコン
			取扱説明書(保証書付)

外觀および仕様は改良のため予告なく変更することがあります。
本製品は日本国内でご使用いただくために設計・製造されたものです。

修理・お取り扱い・お手入れについてご不明な点は

お買い上げの販売店へご相談下さい。
販売店にご相談ができない場合は、下記の窓口へ

■お客様ご相談窓口 エッチ・エヌ・ビー販売株式会社

TEL **072-811-2555** 土日祝祭日を除く 9:00~17:00

FAX **072-811-2556** (E-mail) support@hnb-hanbai.com
〒572-0824 大阪府寝屋川市萱島東3-24-9



注意

本製品は家庭用です。
業務用としてご使用になられた場合は保証適用外となります。
ご了承下さい。

補修用性能部品の保有期間

- 補修用性能部品の保有期間は、製造打ち切り後6年です。
- 補修用性能部品とは、その商品の機能を維持するために必要な部品です。

修理交換部品について

- 修理のために取り外した部品は、弊社にて引取り処分させていただきます。
- 修理の際、弊社の品質基準に適合した再利用部品を使用することがあります。



注意

本製品は国内専用です。
国外で使用された場合の故障は保証適用外となります。
ご了承下さい。

修理や交換を依頼される際は

持込修理

- 故障品の修理に関しましては、販売店への持込が原則となります。
持込に関する諸経費(送料、交通費)はお客様のご負担とさせていただきます。
- 商品検査後に故障が確認されない場合、**着払送料・返却送料はお客様負担となります。**

長期使用製品安全表示制度に基づく本体表示について



【設計上の標準使用期間】6年
【製造年】2019年
設計上の標準使用期間を超えて使用されますと、経年劣化による発火・けが等の事故に至る恐れがあります。

製品本体に表示されている【設計上の標準使用期間】は、標準的な使用条件の下で正しい取扱い、維持管理が行われた際に、安全上の支障なく使用する事ができます。標準的な期間として設計上設定される期間であり、無償保証期間とは異なります。

※使用頻度、環境、設置場所などが標準的な使用条件でない場合や、本来の目的以外の方法で使用された場合は、記載の設計上の標準使用期間よりも短い期間で経年劣化が起きる可能性があります。

修理料金のしくみ

保証期間が過ぎているときは.....

修理料金は技術料・部品代などで構成されています。

技術料 故障した製品を正常に修復するための料金です。

部品代 修理に使用した部品代金です。

保証期間経過後の修理については、お買い上げの販売店にご相談下さい。

修理すれば使用できる場合は、お客様のご希望によって有料で修理させていただきます。

修理メモ

※保証書は、本書に明示した期間・条件に従って無償修理をお約束するものです。保証書によって、お客様の法律上の権利を制限するものではありません。保証期間経過後の修理についてご不明な点がある場合は、お買い上げの販売店、または弊社までお問い合わせ下さい。

※保証期間経過後の修理や補修用性能部品の保有期間については本ページの「補修用性能部品の保有期間」をご覧ください。

保証規定

(お客様持込専用)

〈無償修理規定〉

お買い上げ日から1年以内に故障が発生した場合は下記記載内容に従い、
無償修理をさせていただきます。

1. 取扱説明書に従った正常なご使用状態で、保証期間中に故障した場合は無償修理をさせていただきます。
2. 無償修理をご依頼になる場合は、お買い上げの販売店に本製品と保証書をご持参・ご提示いただき、お申し付け下さい。
3. **故障品の修理に関しましては、販売店への持込が原則となります。**
持込に関する諸経費(送料、交通費)はお客様のご負担とさせていただきます。
4. ご転居の場合の修理ご依頼先などは、お買い上げの販売店または、弊社までご相談下さい。
5. ご贈答等で保証書に記入されている販売店で無償修理をお受けにならない場合は、弊社までご連絡下さい。
6. 保証書は日本国内においてのみ有効です。
7. 保証書は再発行いたしませんので大切に保管して下さい。
8. 交換した本体や部品はお返しいたしません。

〈適用外規定〉

保証期間中でも以下の場合には原則として、有償とさせていただきます。

1. 本製品を中古品として購入された場合。
2. 故障判定を行った際に使用方法の間違ひ、勘違い、整備不良などによるお客様のミス・過失と判明した場合、判定に要した費用。
3. 弊社指定サービス時間外での無償修理を希望される場合。
4. ご使用上の誤り、不当な修理や改造による故障及び損傷。
5. お買い上げ後の落下、移動、輸送などによる故障及び損傷。
6. 地震、水害、落雷、その他天災地変、公害、煙害、ガス害、硫化ガスなど、又は指定電圧以外の使用電源、電圧(電圧、周波数)などによる故障及び損傷。
7. ご使用中に生じた外観上の変化(落下・衝撃・圧力)などの負荷、液体、薬品などの付着。水没などにより生じた故障や損傷などの修理。
8. 消耗品や寿命品の交換費用。過酷な使用状況による消耗品劣化による故障。
9. 車両、船舶等に搭載された場合に生じる故障及び損傷。
10. 離島または離島に準ずる遠隔地への出張修理を行う場合に要する費用。
11. 保証書のご提示のない場合。
12. 保証書にお買い上げ年月日、お客様名、販売店名の記入のない場合、あるいは字句を書き換えられた場合。
13. 保証書のシリアルナンバーが本体と異なる場合。
14. 弊社が認めた保守実施会社以外による保守・サービス行為。
15. 塩害の事由により生じた故障及び損傷の修理。
16. その他、お客様の取扱いにより生じた故障及び損傷の修理。